

 **BESTRON**<sup>®</sup>  
SATIN COLLECTION



WAFFLE MAKER AMW500SAT

INSTRUCTION MANUAL

DE

FR

NL

EN

IT

ES

PL

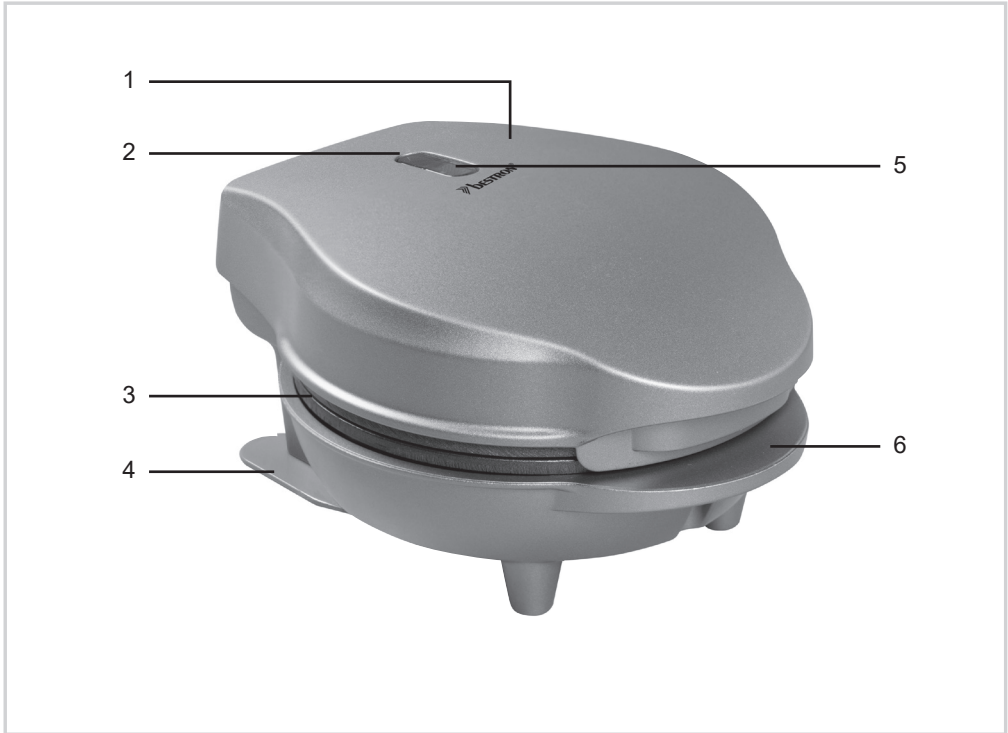
HR

CZ

SK

RO

BG



## SICHERHEITSHINWEISE

- Dieses Gerät ist nicht für den professionellen Gebrauch bestimmt, sondern für den häuslichen und ähnlichen Gebrauch, z. B. in Personalküchen, in Geschäften, Büros und anderen Arbeitsumgebungen, durch Gäste in Hotels, Motels und anderen Wohnumgebungen sowie in Bed & Breakfast-ähnlichen Umgebungen und Bauernhöfe.
- Stellen Sie sicher, dass die Netzspannung mit der auf dem Typenschild angegebenen Spannung übereinstimmt.
- Stellen Sie das Gerät immer auf einer stabilen und ebenen Fläche auf, wo es nicht umfallen kann.
- Teile dieses Geräts können warm oder heiß werden. Vermeiden Sie es, sich zu verbrennen. Nicht berühren.
- Ihre Hände müssen trocken sein, wenn Sie dieses Gerät, sein Kabel und seinen Stecker berühren.
- Dieses Gerät muss Wärme abgeben. Sorgen Sie daher für ausreichend Abstand um das Gerät herum. Decken Sie es auch nicht ab.
- Dieses Gerät, das Kabel und der Stecker dürfen nicht mit Wasser, Wärmequellen oder offenen Flammen in Berührung kommen.
- Berühren Sie dieses Gerät nicht, wenn es mit Wasser in Berührung gekommen ist. Ziehen Sie sofort den Stecker aus der Steckdose.
- Lassen Sie das Kabel niemals über den Rand des Waschbeckens, der Arbeitsplatte oder des Tisches hängen.
- Ziehen Sie immer den Stecker aus der Steckdose, wenn Sie das Elektrogerät nicht benutzen.
- Ziehen Sie den Stecker aus der Steckdose, indem Sie am Stecker selbst und nicht am Kabel ziehen.
- Benutzen Sie das Elektrogerät nicht, wenn das Kabel beschädigt ist.
- Betreiben Sie dieses Gerät nicht mit einem externen Timer oder einem separaten Fernbedienungssystem.
- Wenn das Gerät oder das Kabel defekt ist, versuchen Sie nicht, es selbst zu reparieren. Lassen Sie Reparaturen immer von einem qualifizierten Techniker durchführen. Um Gefahren zu vermeiden, muss der Austausch durch den Hersteller, einen technischen Dienstleister oder eine Person mit gleichwertiger Qualifikation erfolgen.
- Bewegen Sie dieses Gerät nicht, wenn es eingeschaltet oder noch heiß ist.
- Legen Sie keine schweren Gegenstände auf den Deckel, um das Gerät geschlossen zu halten.
- Benutzen Sie dieses Gerät niemals in der Nähe von Vögeln. Die von der Antihaftbeschichtung freigesetzten Dämpfe können bei Vögeln Stress oder Schlimmeres verursachen.
- Dieses Gerät kann von Kindern ab 8 Jahren und darüber sowie von Personen mit eingeschränkten körperlichen, sensorischen oder geistigen Fähigkeiten oder Mangel an Erfahrung und Wissen verwendet werden, wenn sie beaufsichtigt oder in die sichere Verwendung des Geräts eingewiesen wurden und die Gefahren verstehen.
- Kinder dürfen das Gerät nicht reinigen oder warten, es sei denn, sie sind älter als 8 Jahre und werden beaufsichtigt.

- Bewahren Sie das Gerät und das Kabel außerhalb der Reichweite von Kindern unter 8 Jahren auf.
- Kinder müssen beaufsichtigt werden, um sicherzustellen, dass sie nicht mit dem Gerät spielen.

**UMWELT**



Werfen Sie Verpackungsmaterial, wie zum Beispiel Plastik und Karton, in die dazu bestimmten Container.

- Dieses Produkt am Ende der Nutzungsdauer nicht als normalen Haushaltsabfall entsorgen, sondern bei einer Sammelstelle zur Wiederverwendung von elektrischem und elektronischem Gerät. Achten Sie auf das Symbol auf dem Produkt, der Gebrauchsanweisung oder Verpackung.
- Die Materialien können wie angegeben wiederverwendet werden. Durch Ihre Hilfe bei der Wiederverwendung, der Verarbeitung der Materialien oder anderen Formen der Nutzung des alten Gerätes leisten Sie einen wichtigen Beitrag zum Schutz unserer Umwelt.
- Informieren Sie sich bei der Gemeinde nach der richtigen Sammelstelle bei Ihnen in der Nähe.

**SERVICE**

Im unwahrscheinlichen Fall einer Fehlfunktion wenden Sie sich bitte an den Kundendienst von Bestron: [www.bestron.com/service](http://www.bestron.com/service)

| Technische Daten                 |           |
|----------------------------------|-----------|
| Modell                           | AMW500SAT |
| Spannung                         | 220-240V  |
| Frequenz (Hz)                    | 50/60     |
| Schutzklasse                     | 1         |
| Leistung (Watt)                  | 550       |
| Geräusch (dB(A))                 | -         |
| Max. Fassungsvermögen            | -         |
| Kurzzeitbetrieb (KB)             | -         |
| Geräteabmessung (L x W x H) (cm) | 9x13x17   |
| Länge des Netzkabels (cm)        | 67        |

## FUNKTION - Allgemein

---

Die Beschreibung unten gehört zu der Abbildung auf Seite 2.

1. **Gehäuse**
2. **Grüne Kontrollleuchte „Temperatur erreicht“**
3. **2 Heizplatten**
4. **Starke Bodenplatte**
5. **Rote Kontrollleuchte „Power“**
6. **Griff**

1. Entpacken Sie das Gerät und entfernen Sie sämtliches Verpackungsmaterial.
2. Reinigen Sie die Heizplatten vor dem ersten Gebrauch (siehe „Reinigung und Pflege“).

### BITTE BEACHTEN SIE:

- Bei der ersten Inbetriebnahme des Geräts kann es zu einer leichten Rauchentwicklung und einer gewissen Geruchsentwicklung kommen. Dieses Verhalten ist normal und verschwindet von selbst. Für ausreichend Belüftung sorgen.
- Halten Sie Vögel vom Gerät fern, sofern das Gerät in Betrieb ist. Beim Erhitzen der Antihaftbeschichtung auf der Heizplatte kann ein Stoff freigesetzt werden, der für Vögel problematisch ist.

### Vorheizen

1. Stellen Sie das Gerät auf eine ebene, stabile Arbeitsfläche.
2. Dieses Gerät muss an eine geerdete Steckdose angeschlossen werden.
3. Die Heizplatten weisen die richtige Temperatur auf, sobald die grüne Kontrollleuchte erloschen ist, nach ca. 2 min.

### Backen

1. Heizen Sie das Gerät vor, wie unter „Vorheizen“ beschrieben.
2. Beide Heizplatten einfetten. Verwenden Sie einen Pinsel, um das Öl oder die Butter auf der Oberfläche zu verteilen.
3. Geben Sie die gewünschte Teigmenge auf die untere Heizplatte. Achten Sie darauf, dass kein Teig über den Rand der Heizplatte verschüttet wird. Schließen Sie den Deckel.
4. Backen Sie die Waffeln bis zur gewünschten Farbe.
5. Öffnen Sie das Gerät, sobald die Waffeln fertig sind.
6. Nehmen Sie die Waffeln vorsichtig mit einem hitzebeständigen Holz- oder Kunststoffspatel heraus; achten Sie darauf, die Antihaftbeschichtung nicht zu beschädigen.
7. Sobald Sie mit dem Waffelbacken fertig sind, ziehen Sie den Stecker aus der Steckdose und öffnen Sie das Gerät, damit die Heizplatten abkühlen können.

### BITTE BEACHTEN SIE:

- Die Zubereitung von Waffeln dauert in der Regel zwischen 3 und 5 Minuten.
- Verwenden Sie keine scharfen Gabeln oder Messer!

## REINIGUNG UND WARTUNG

---

Reinigen Sie nach jedem Gebrauch.

1. Trennen Sie das Gerät vom Stromnetz und lassen Sie es abkühlen.
2. Reinigen Sie das Gehäuse und die Backplatten mit einem feuchten Tuch. Achten Sie darauf, dass kein Wasser in den elektrischen Teil des Gerätes gelangt.
3. Trocknen Sie das Gerät nach der Reinigung gründlich ab.

### BITTE BEACHTEN SIE:

- Verwenden Sie bei der Reinigung keine aggressiven oder scheuernden Reinigungsmittel oder scharfe Gegenstände (z.B. Messer oder harte Bürsten).

## CONSIGNES DE SÉCURITÉ

- Cet appareil n'est pas destiné à un usage professionnel, mais est destiné à un usage domestique et similaire, comme dans les cuisines du personnel, dans les magasins, bureaux et autres environnements de travail, par les clients des hôtels, motels et autres environnements résidentiels, dans des environnements de type Bed & Breakfast. et des fermes.
- Assurez-vous que la tension du secteur correspond à la tension indiquée sur la plaque signalétique.
- Installez toujours l'appareil sur une surface stable et plane où il ne peut pas tomber.
- Certaines parties de cet appareil peuvent devenir chaudes ou brûlantes. Évitez de vous brûler. Ne pas toucher.
- Vos mains doivent être sèches lorsque vous touchez cet appareil, son cordon et sa fiche.
- Cet appareil doit perdre de la chaleur, laissez-lui donc un espace suffisant autour de lui. Ne le couvrez pas non plus.
- Cet appareil, le cordon et la fiche ne doivent pas entrer en contact avec de l'eau, des sources de chaleur ou des flammes nues.
- Ne touchez pas cet appareil s'il est entré en contact avec de l'eau. Retirez immédiatement la fiche de la prise.
- Ne laissez jamais le cordon pendre du bord de l'évier, du plan de travail ou de la table.
- Retirez toujours la fiche de la prise lorsque vous n'utilisez pas l'appareil électrique.
- Retirez la fiche de la prise en tirant sur la fiche elle-même et non sur le cordon.
- N'utilisez pas l'appareil électrique si le cordon est endommagé.
- N'utilisez pas cet appareil avec une minuterie externe ou un système de télécommande séparé.
- Si l'appareil ou le cordon est défectueux, n'essayez pas de le réparer vous-même. Faites toujours effectuer les réparations par un technicien qualifié. Il doit être remplacé par le fabricant, un prestataire technique ou une personne de qualification équivalente, pour éviter tout danger.
- Ne déplacez pas cet appareil lorsqu'il est allumé ou encore chaud.
- Ne placez pas d'objets lourds sur le couvercle pour maintenir l'appareil fermé.
- N'utilisez jamais cet appareil à proximité d'oiseaux. Les fumées dégagées par le revêtement antiadhésif peuvent provoquer du stress, voire pire, chez les oiseaux.
- Cet appareil peut être utilisé par des enfants âgés de 8 ans et plus et des personnes ayant des capacités physiques, sensorielles ou mentales réduites ou un manque d'expérience et de connaissances s'ils ont reçu une surveillance ou des instructions concernant l'utilisation de l'appareil en toute sécurité et comprennent les dangers. .
- Les enfants ne sont pas autorisés à nettoyer ou à entretenir l'appareil, sauf s'ils ont plus de 8 ans et sont sous surveillance.
- Gardez l'appareil et le cordon hors de portée des enfants de moins de 8 ans.
- Les enfants doivent être surveillés pour s'assurer qu'ils ne jouent pas avec l'appareil.

## ENVIRONNEMENT



Débarressez-vous du matériel d'emballage comme le plastique et les boîtes dans les containers destinés à cet effet.

- À la fin de sa durée de vie, ne jetez pas ce produit comme un simple déchet ménager mais remettez-le à un centre de collecte de recyclage des produits électriques et électroniques. Consultez le symbole sur le produit, le mode d'emploi ou l'emballage.
- Les matériels/matériaux peuvent être réutilisés comme indiqué. En apportant votre aide au recyclage et au traitement des matériels/matériaux ou à tout autre forme de réutilisation d'anciens appareils, vous contribuez à la protection de l'environnement.
- Informez-vous auprès de votre commune pour obtenir la liste des points de collecte à proximité de chez vous.

## SERVICE

Dans le cas peu probable d'un dysfonctionnement, veuillez contacter le service client de Bestron : [www.bestron.com/service](http://www.bestron.com/service)

| Spécifications techniques                 |           |
|---|-----------|
| Modèle                                    | AMW500SAT |
| Tension                                   | 220-240V  |
| Fréquence (Hz)                            | 50/60     |
| Classe de protection                      | 1         |
| Puissance (Watt)                          | 550       |
| Bruit (dB(A))                             | -         |
| Max. Capacité                             | -         |
| Opération de courte durée (KB)            | -         |
| Dimensions de l'appareil (L x H x P) (cm) | 9x13x17   |
| Longueur du cordon (cm)                   | 67        |

## FONCTIONNEMENT - Généralités

---

La description ci-dessous accompagne l'image de la page 2.

1. **Boîtier**
2. **Voyant vert "Température atteinte".**
3. **2 plaques de cuisson**
4. **Plaque inférieure robuste**
5. **Voyant lumineux rouge "Power" (alimentation)**
6. **Poignée**

1. Déballez l'appareil et retirez tous les éléments d'emballage.
2. Nettoyez les plaques de cuisson avant la première utilisation (voir "Nettoyage et entretien").

### REMARQUE :

- La première fois que vous utilisez l'appareil, il est possible que ce dernier produise une légère fumée et une odeur particulière. Ce phénomène est normal et disparaîtra progressivement. Veillez à une ventilation suffisante.
- Tenez les oiseaux éloignés de l'appareil lorsqu'il est en marche. En chauffant le revêtement antiadhésif de la plaque de cuisson, une substance peut être libérée et constituer une menace pour les oiseaux.

### Préchauffage

1. Placez l'appareil sur une surface plane et horizontale.
2. Cet appareil doit être raccordé à une prise de courant reliée à la terre.
3. Les plaques de cuisson sont à la bonne température lorsque la lampe témoin verte s'éteint, après environ 2 minutes.

### Cuisson au four

1. Préchauffez l'appareil comme expliqué dans la section "Préchauffage".
2. Graissez les deux plaques de cuisson. Utilisez un pinceau pour répartir l'huile ou le beurre sur la surface.
3. Versez la quantité de pâte requise sur la plaque inférieure. Veillez à ce que la pâte ne déborde pas du bord des plaques de cuisson. Fermez le couvercle.
4. Faites cuire les gaufres jusqu'à la coloration voulue.
5. Ouvrez l'appareil une fois que les gaufres sont prêtes.
6. Retirez délicatement les gaufres avec une spatule en bois ou en plastique résistant à la chaleur ; veillez à ne pas endommager le revêtement antiadhésif.
7. Une fois que vous avez terminé de cuire les gaufres, retirez la prise de courant et ouvrez l'appareil pour permettre le refroidissement des plaques de cuisson.

### A NOTER :

- La préparation des gaufres prend généralement entre 3 et 5 minutes.
- Ne pas utiliser de fourchettes ou de couteaux tranchants !

## NETTOYAGE ET ENTRETIEN

---

Nettoyez après chaque utilisation.

1. Débranchez l'appareil du réseau électrique et laissez-le refroidir.
2. Nettoyez le boîtier et les plaques de cuisson avec un chiffon humide. Assurez-vous qu'aucune eau ne pénètre dans la partie électrique de l'appareil.
3. Séchez soigneusement l'appareil après le nettoyage.

### REMARQUE :

- N'utilisez pas de produits de nettoyage agressifs ou abrasifs ni d'objets pointus (tels que des couteaux ou des brosses dures) lors du nettoyage.



## VEILIGHEIDSINSTRUCTIES

- Dit apparaat is niet bedoeld voor professioneel gebruik, maar wel voor huishoudelijk en soortgelijk gebruik, zoals in personeelskeukens, in winkels, kantoren en andere werkomgevingen, door gasten in hotels, motels en andere residentiële omgevingen, in Bed & Breakfast type omgevingen en boerderijen.
- Zorg ervoor dat de netspanning overeenkomt met de spanning vermeld op het typeplaatje.
- Installeer het apparaat altijd op een stabiele en vlakke ondergrond waar het niet kan omvallen.
- Delen van dit apparaat kunnen warm of heet worden. Vermijd dat u zich verbrandt. Niet aanraken.
- Uw handen moeten droog zijn als u dit apparaat, het snoer en de stekker, aanraakt.
- Dit apparaat moet zijn warmte kwijt, dus zorg voor voldoende ruimte eromheen. Dek het ook niet af.
- Dit apparaat, het snoer en de stekker mogen niet in contact komen met water, met warmtebronnen of open vuur.
- Raak dit apparaat niet aan als het in contact is geweest met water. Haal de stekker onmiddellijk uit het stopcontact.
- Laat het snoer nooit over de rand van de gootsteen, een werkblad of een tafel hangen.
- Haal altijd de stekker uit het stopcontact als u het elektrische apparaat niet gebruikt.
- Haal de stekker uit het stopcontact door aan de stekker zelf te trekken en niet aan het snoer.
- Gebruik het elektrische apparaat niet als het snoer beschadigd is.
- Schakel dit apparaat niet in met een externe timer of een afzonderlijk op afstand bedienbaar systeem.
- Als het apparaat of de snoer defect is, probeer het dan niet zelf te repareren. Laat reparaties altijd uitvoeren door een gekwalificeerde monteur. Het moet worden vervangen door de fabrikant, een technische dienstverlener of een persoon met een gelijkwaardige kwalificatie, om elk gevaar te voorkomen.
- Verplaats dit apparaat niet als het is ingeschakeld of nog heet is.
- Plaats geen zware voorwerpen op het deksel om het apparaat gesloten te houden.
- Gebruik dit apparaat nooit in de buurt van vogels. De dampen die vrijkomen uit de antiaanbaklaag kunnen stress of erger veroorzaken bij vogels.
- Dit apparaat kan worden gebruikt door kinderen van 8 jaar en ouder en door personen met verminderde lichamelijke, zintuiglijke of geestelijke vermogens of een gebrek aan ervaring en kennis, als zij onder toezicht staan of instructies hebben gekregen over het veilige gebruik van het apparaat en de gevaren begrijpen.
- Kinderen mogen het apparaat niet schoonmaken en onderhouden,

behalve als ze ouder zijn dan 8 jaar en onder toezicht staan.

- Houd het apparaat en het snoer buiten het bereik van kinderen jonger dan 8 jaar.
- Er moet toezicht worden gehouden op kinderen om ervoor te zorgen dat ze niet met het apparaat spelen.

## MILIEU



Werp verpakkingsmateriaal zoals plastic en dozen in de daarvoor bestemde containers.

- Dit product aan het eind van de gebruiksduur niet inleveren als normaal huishoudelijk afval, maar bij een inzamelpunt voor hergebruik van elektrische en elektronische apparatuur. Let op het symbool op het product, de gebruiksaanwijzing of de verpakking.
- De materialen kunnen hergebruikt worden zoals aangegeven. Door uw hulp bij hergebruik, de verwerking van de materialen of ander vormen van de benutting van oude apparatuur levert u een belangrijke bijdrage aan de bescherming van ons milieu.
- Informeer bij de gemeente naar het juiste inzamelpunt bij u in de buurt.

## SERVICE

Mocht er zich onverhoopt toch een storing voordoen, neem dan contact op met de klantenservice van Bestron: [www.bestron.com/service](http://www.bestron.com/service)

| Technische Specificaties                  |           |
|---|-----------|
| Model                                     | AMW500SAT |
| Spanning                                  | 220-240V  |
| Frequentie (Hz)                           | 50/60     |
| Veiligheidsklasse                         | 1         |
| Vermogen (Watt)                           | 550       |
| Geluidsniveau (dB(A))                     | -         |
| Max. Capaciteit                           | -         |
| Maximale aaneengesloten gebruiksduur (KB) | -         |
| Apparaat-afmetingen (L x B x H) (cm)      | 9x13x17   |
| Kabellengte (cm)                          | 67        |

## WERKING - Algemeen

---

De onderstaande beschrijving hoort bij de afbeelding op pagina 2.

1. **Behuizing**
2. **Groen indicatielampje 'temperatuur bereikt'**
3. **2 bakplaten**
4. **Stevig onderplateau**
5. **Rood indicatielampje 'Power'**
6. **Handgreep**

1. Haal het apparaat uit de verpakking en verwijder alle verpakkingsonderdelen.
2. Reinig voor het eerste gebruik de bakplaten (zie 'Reiniging en onderhoud').

### LET OP:

- De eerste keer dat u het apparaat in gebruik neemt, kan er lichte rookontwikkeling en een specifieke geur ontstaan. Dit is normaal en zal vanzelf verdwijnen. Zorg voor voldoende ventilatie.
- Houd vogels uit de buurt van het apparaat als het apparaat in werking is. Bij het verwarmen van de antiaanbaklaag op de bakplaat kan een stof vrijkomen die hinderlijk is voor vogels.

### Voorverwarmen

1. Zet het apparaat op een vlakke en hittebestendige ondergrond.
2. Controleer of het stopcontact waarop u het apparaat aansluit geaard is.
3. Als de bakplaten op temperatuur zijn, gaat het groene lampje uit. Dit duurt ongeveer 2 minuten.

### Bakken

1. Verwarm het apparaat voor zoals beschreven in 'Voorverwarmen'.
2. Vet beide bakplaten in. Gebruik een kwastje voor het verdelen van de olie of boter.
4. Leg de gewenste hoeveelheid deeg op de onderste bakplaat. Voorkom dat het deeg over de rand van de bakplaat loopt. Sluit het deksel.
5. Bak de wafels tot ze de gewenste kleur hebben.
6. Verwijder de wafels voorzichtig met een hittebestendige houten of plastic spatel om de antiaanbaklaag niet te beschadigen.
7. Als u klaar bent met het bakken van wafels, neem dan de stekker uit het stopcontact, en open het apparaat om de bakplaten te laten afkoelen.

### LET OP:

- De normale bereidingstijd bedraagt ongeveer 3 - 5 minuten.
- Gebruik geen scherpe vorken of messen!

## REINIGING EN ONDERHOUD

---

Reinig na elk gebruik.

1. Neem de stekker uit het stopcontact en laat het apparaat volledig afkoelen.
2. Reinig de behuizing en de bakplaten met een vochtig doekje. Zorg er voor dat er geen water in het elektrische deel van het apparaat komt.
3. Droog het apparaat na het reinigen grondig.

### LET OP:

- Gebruik geen agressieve of schurende schoonmaakmiddelen of scherpe voorwerpen (zoals messen of harde borstels) bij het reinigen.

## SAFETY INSTRUCTIONS

- This appliance is not intended for professional use, but is intended for domestic and similar use, such as in staff kitchens, in shops, offices and other working environments, by guests in hotels, motels and other residential environments, in Bed & Breakfast type environments and farms.
- Make sure that the mains voltage matches with the voltage shown on the rating plate.
- Always install the appliance on a stable and level surface where it cannot fall over.
- Parts of this appliance may become warm or hot. Avoid burning yourself. Do not touch.
- Your hands must be dry when you touch this appliance, its cord and plug.
- This appliance must lose its heat so give it sufficient clearance around it. Also do not cover it.
- This appliance, the cord and the plug must not come into contact with water, heat sources or open flames.
- Do not touch this device if it has come into contact with water. Immediately remove the plug from the socket.
- Never let the cord hang over the edge of the sink, worktop or table.
- Always remove the plug from the socket when you are not using the electrical appliance.
- Remove the plug from the socket by pulling on the plug itself and not on the cord.
- Do not use the electrical appliance if the cord is damaged.
- Do not operate this appliance with an external timer or separate remote control system.
- If the appliance or cord is defective, do not attempt to repair it yourself. Always have repairs carried out by a qualified technician. It must be replaced by the manufacturer, a technical service provider or a person with equivalent qualifications, to avoid any danger.
- Do not move this device when it is turned on or still hot.
- Do not place heavy objects on the lid to keep the device closed.
- Never use this device near birds. The fumes released from the non-stick coating can cause stress or worse in birds.
- This appliance can be used by children aged from 8 years and above and persons with reduced physical, sensory or mental capabilities or lack of experience and knowledge if they have been given supervision or instruction concerning use of the appliance in a safe way and understand the dangers.
- Children are not allowed to clean or maintain the appliance unless they are over 8 years old and supervised.
- Keep the appliance and the cord out of the reach of children under the age of 8.
- Children must be supervised to ensure that they do not play with the appliance.

## ENVIRONMENT



Dispose of packaging material such as plastic and cardboard boxes in the designated containers.

- Do not dispose of this product as normal domestic waste at the end of its life, but hand it in at a collection point for the reuse of electric and electronic equipment. Look for the symbol on the product, the user instructions or the packaging showing the type of waste.
- The materials can be used as indicated. By helping us reuse and process the materials or otherwise recycle the old equipment, you will be making an important contribution towards the protection of the environment.
- Your municipality can tell you where to find the designated waste collection point in your neighbourhood.

## SERVICE

In the unlikely event of a malfunction, please contact Bestron customer service: [www.bestron.com/service](http://www.bestron.com/service)

| Technical Specifications               |           |
|--|-----------|
| Model                                  | AMW500SAT |
| Mains                                  | 220-240V  |
| Frequency (Hz)                         | 50/60     |
| Safety Class                           | 1         |
| Power (Watt)                           | 550       |
| Noise (dB(A))                          | -         |
| Max. Capacity                          | -         |
| Maximum continuous operating time (KB) | -         |
| Dimensions (L x W x H) (cm)            | 9x13x17   |
| Cable length (cm)                      | 67        |

## OPERATION - General information

---

The below description goes with the image on page 2.

1. **Housing**
2. **Green pilot light 'Temperature reached'**
3. **2 baking plates**
4. **Strong bottom plate**
5. **Red pilot light 'Power'**
6. **Handle**

1. Unpack the device and remove all packaging parts.
2. Clean the baking trays before using for the first time (see 'Cleaning and maintenance').

### PLEASE NOTE:

- The first time you use the appliance, it may produce slight smoke and a specific odour. This is normal and will disappear on its own. Ensure sufficient ventilation.
- Keep birds away from the appliance when the appliance is in operation. When heating the non-stick coating on the baking tray, a substance can be released that is a nuisance to birds.

### Preheating

1. Place the appliance on a flat, level surface.
2. This appliance must be connected to an earthed socket.
3. The baking trays are at the correct temperature when the green pilot light turns off, after app. 2 min.

### Baking

1. Preheat the appliance as explained in 'Preheating'.
2. Grease both baking plates. Use a brush to spread the oil or butter over the surface.
3. Pour the required amount of batter onto the bottom baking plate. Make sure no batter is spilt over the edge of the baking plate. Close the lid.
4. Bake the waffles to the required colour.
5. Open the appliance once the waffles are ready.
6. Carefully remove the waffles with a heat-resistant wooden or plastic spatula; take care not to damage the non-stick coating.
7. Once you have finished baking waffles, remove the plug from the plug socket and open the appliance to allow the baking plates to cool down.

### PLEASE NOTE:

- Waffles usually take between 3 to 5 minutes to prepare.
- Do not use sharp forks or knives!

## CLEANING AND MAINTENANCE

---

Clean after each use.

1. Disconnect from mains power supply and let the appliance cool down.
2. Clean the housing and the baking plates with a damp cloth. Make sure that no water gets into the electrical part of the device.
3. Dry the device thoroughly after cleaning.

### PLEASE NOTE:

- Do not use aggressive or abrasive cleaning agents or sharp objects (such as knives or hard brushes) when cleaning.

## ISTRUZIONI DI SICUREZZA

- Questo apparecchio non è destinato all'uso professionale, ma è destinato all'uso domestico e simile, come ad esempio nelle cucine del personale, nei negozi, negli uffici e in altri ambienti di lavoro, da parte degli ospiti in alberghi, motel e altri ambienti residenziali, in ambienti di tipo Bed & Breakfast e aziende agricole.
- Assicurarsi che la tensione di rete corrisponda a quella indicata sulla targhetta.
- Installare sempre l'apparecchio su una superficie stabile e piana dove non possa cadere.
- Parti di questo apparecchio potrebbero diventare calde o surriscaldare. Evita di bruciarti. Non toccare.
- Le tue mani devono essere asciutte quando tocchi questo apparecchio, il cavo e la spina.
- Questo apparecchio deve perdere calore, quindi lasciargli spazio sufficiente attorno. Inoltre non coprirlo.
- Questo apparecchio, il cavo e la spina non devono entrare in contatto con acqua, fonti di calore o fiamme libere.
- Non toccare questo dispositivo se è entrato in contatto con l'acqua. Togliere immediatamente la spina dalla presa.
- Non lasciare mai che il cavo penda dal bordo del lavandino, del piano di lavoro o del tavolo.
- Rimuovere sempre la spina dalla presa quando non si utilizza l'apparecchio elettrico.
- Togliere la spina dalla presa tirando la spina stessa e non il cavo.
- Non utilizzare l'apparecchio elettrico se il cavo è danneggiato.
- Non utilizzare questo apparecchio con un timer esterno o un sistema di controllo remoto separato.
- Se l'apparecchio o il cavo sono difettosi, non tentare di ripararli da soli. Fare sempre eseguire le riparazioni da un tecnico qualificato. Deve essere sostituito dal produttore, da un fornitore di servizi tecnici o da una persona con qualifica equivalente, per evitare qualsiasi pericolo.
- Non spostare questo dispositivo quando è acceso o ancora caldo.
- Non posizionare oggetti pesanti sul coperchio per mantenere chiuso il dispositivo.
- Non utilizzare mai questo dispositivo vicino agli uccelli. I fumi rilasciati dal rivestimento antiaderente possono causare stress o peggio negli uccelli.
- Questo apparecchio può essere utilizzato da bambini di età pari o superiore a 8 anni e da persone con ridotte capacità fisiche, sensoriali o mentali o con mancanza di esperienza e conoscenza se hanno ricevuto supervisione o istruzioni sull'uso dell'apparecchio in modo sicuro e ne comprendono i pericoli.
- I bambini non sono autorizzati a pulire o a effettuare la manutenzione dell'apparecchio a meno che non abbiano più di 8 anni e siano sorvegliati.
- Tenere l'apparecchio e il cavo fuori dalla portata dei bambini di età inferiore a 8 anni.
- I bambini devono essere sorvegliati per assicurarsi che non giochino con l'apparecchio.

## AMBIENTE



Smaltire il materiale di imballaggio come scatole di plastica e cartone negli appositi contenitori.

- Non smaltire questo prodotto come normali rifiuti domestici a fine vita, ma consegnarlo ad un punto di raccolta per il riutilizzo di apparecchiature elettriche ed elettroniche. Cercare sul prodotto, sulle istruzioni per l'uso o sulla confezione il simbolo che indica la tipologia di rifiuto.
- I materiali possono essere utilizzati come indicato. Aiutandoci a riutilizzare e lavorare i materiali o a riciclare in altro modo le vecchie apparecchiature, darete un contributo importante alla protezione dell'ambiente.
- Il tuo comune può dirti dove trovare il punto di raccolta dei rifiuti designato nel tuo quartiere.

## SERVIZIO

Nell'improbabile eventualità di un malfunzionamento, contattare il servizio clienti Bestron: [www.bestron.com/service](http://www.bestron.com/service)

| Specifiche tecniche                          |           |
|--|-----------|
| Modello                                      | AMW500SAT |
| Alimentazione                                | 220-240V  |
| Frequenza (Hz)                               | 50/60     |
| Classe di sicurezza                          | 1         |
| Energia (Watt)                               | 550       |
| Rumore (dB(A))                               | -         |
| Max. Capacità                                | -         |
| Tempo massimo di funzionamento continuo (KB) | -         |
| Dimensioni (Lar x Lun x H) (cm)              | 9x13x17   |
| Lunghezza del cavo (cm)                      | 67        |



## FUNZIONAMENTO - Avvertenze generali

La descrizione seguente si riferisce all'immagine che si trova a pagina 2:

1. **Alloggiamento**
2. **Spia verde pilota "Temperatura raggiunta"**
3. **2 teglie da forno**
4. **Piastra inferiore resistente**
5. **Spia rossa pilota "Power"**
6. **Impugnatura**

1. Togli il dispositivo dalla confezione e rimuovi le parti dell'imballaggio.
2. Pulisci le teglie da forno prima di utilizzarle per la prima volta (vedi "Pulizia e manutenzione").

### ATTENZIONE:

- La prima volta che si utilizza l'apparecchio, può produrre un po' di fumo e un odore particolare. È perfettamente normale, scompariranno da soli. Devi garantire una sufficiente ventilazione nell'ambiente.
- Tenere gli uccelli lontani dall'apparecchio quando è in funzione. Quando si riscalda il rivestimento antiaderente sulla piastra, potrebbe infatti sprigionarsi una sostanza nociva per gli uccelli.

### Preriscaldamento

1. Posiziona l'apparecchio su una superficie liscia e in piano.
2. L'apparecchio deve essere collegato a una presa di corrente con messa a terra.
3. Le teglie da forno sono alla giusta temperatura quando la spia verde si spegne, cioè dopo appena 2 min.

### Cottura

1. Preriscalda l'apparecchio come descritto nella sezione "Preriscaldamento".
2. Ungi entrambe le teglie da forno. Usa un pennello per spalmare l'olio o il burro sulla loro superficie.
3. Versare la quantità necessaria di impasto sulla piastra inferiore. Verificare che l'impasto non fuoriesca dal bordo della teglia. Chiudi il coperchio.
4. Cuoci i waffle fino a far loro raggiungere il colore che desideri.
5. Apri l'apparecchio quando i waffle sono pronti.
6. Rimuovi con cautela i waffle utilizzando una spatola di legno o di plastica resistente al calore; fai attenzione a non danneggiare il rivestimento antiaderente.
7. Al termine della cottura dei waffle, rimuovi la spina dalla presa di corrente e apri l'apparecchio per consentire il raffreddamento delle piastre.

### ATTENZIONE:

- La preparazione dei waffle richiede solitamente dai 3 ai 5 minuti.
- Non utilizzare forchette né coltelli affilati!

## PULIZIA E MANUTENZIONE

Limpiar después de cada uso.

1. Desenchufe y deje que se enfríe.
2. Limpie la carcasa y las placas de horneado con un paño húmedo. Asegúrese de que no entre agua en la parte eléctrica del dispositivo.
3. Seque cuidadosamente el dispositivo después de limpiarlo.

### ATTENZIONE:

- Non utilizzare per la pulizia detergenti aggressivi, abrasivi né oggetti appuntiti (quali coltelli o spazzole con setole dure).

## INSTRUCCIONES DE SEGURIDAD

- Este aparato no está destinado a un uso profesional, pero está destinado a un uso doméstico y similar, como en cocinas para el personal, en tiendas, oficinas y otros entornos de trabajo, por parte de huéspedes en hoteles, moteles y otros entornos residenciales, en entornos tipo Bed & Breakfast. y granjas.
- Asegúrese de que la tensión de red coincida con la tensión que se muestra en la placa de características.
- Instale siempre el aparato sobre una superficie estable y nivelada donde no pueda caerse.
- Algunas partes de este aparato pueden calentarse o calentarse. Evite quemarse. No tocar.
- Sus manos deben estar secas cuando toque este aparato, su cable y enchufe.
- Este aparato debe perder calor, así que déjele suficiente espacio a su alrededor. Tampoco lo cubras.
- Este aparato, el cable y el enchufe no deben entrar en contacto con agua, fuentes de calor o llamas abiertas.
- No toque este dispositivo si ha entrado en contacto con agua. Retire inmediatamente el enchufe de la toma.
- Nunca deje que el cable cuelgue del borde del fregadero, encimera o mesa.
- Retire siempre el enchufe de la toma cuando no esté utilizando el aparato eléctrico.
- Retire el enchufe de la toma tirando del propio enchufe y no del cable.
- No utilice el aparato eléctrico si el cable está dañado.
- No opere este aparato con un temporizador externo o un sistema de control remoto separado.
- Si el aparato o el cable están defectuosos, no intente repararlo usted mismo. Haga siempre que las reparaciones las realice un técnico cualificado. Debe ser sustituido por el fabricante, un proveedor de servicio técnico o una persona con cualificación equivalente, para evitar cualquier peligro.
- No mueva este dispositivo cuando esté encendido o aún caliente.
- No coloque objetos pesados sobre la tapa para mantener el dispositivo cerrado.
- Nunca utilice este dispositivo cerca de pájaros. Los vapores que desprende el revestimiento antiadherente pueden provocar estrés o algo peor en las aves.
- Este aparato puede ser utilizado por niños a partir de 8 años y personas con capacidades físicas, sensoriales o mentales reducidas o con falta de experiencia y conocimiento si han recibido supervisión o instrucciones sobre el uso del aparato de forma segura y comprenden los peligros. .
- No se permite que los niños limpien o mantengan el aparato a menos que sean mayores de 8 años y estén bajo supervisión.
- Mantenga el aparato y el cable fuera del alcance de niños menores de 8 años.
- Se debe supervisar a los niños para asegurarse de que no jueguen con el aparato.

## AMBIENTE



Deseche el material de embalaje, como cajas de plástico y cartón, en los contenedores designados.

- No deseche este producto como residuo doméstico normal al final de su vida, sino entréguelo en un punto de recogida para la reutilización de aparatos eléctricos y electrónicos. Busca el símbolo en el producto, las instrucciones de uso o el embalaje que indique el tipo de residuo.
- Los materiales se pueden utilizar como se indica. Al ayudarnos a reutilizar y procesar los materiales o reciclar los equipos viejos, estará haciendo una importante contribución a la protección del medio ambiente.
- Su municipio puede indicarle dónde encontrar el punto de recogida de residuos designado en su barrio.

## SERVICIO

En el improbable caso de que se produzca un mal funcionamiento, póngase en contacto con el servicio de atención al cliente de Bestron: [www.bestron.com/service](http://www.bestron.com/service)

| Especificaciones técnicas                     |           |
|---|-----------|
| Modelo  | AMW500SAT |
| Red eléctrica                                 | 220-240V  |
| Frecuencia (Hz)                               | 50/60     |
| Clase de seguridad                            | 1         |
| Energía (Watt)                                | 550       |
| Ruido (dB(A))                                 | -         |
| Max. Capacidad                                | -         |
| Tiempo máximo de funcionamiento continuo (KB) | -         |
| Dimensiones (largo x ancho x alto) (cm)       | 9x13x17   |
| Longitud del cable (cm)                       | 67        |

## FUNCIONAMIENTO - Generalidades

La siguiente descripción corresponde a la imagen de la página 2.

1. **Cubierta**
2. **Luz piloto verde “Temperatura alcanzada”**
3. **2 platos para hornear**
4. **Placa inferior resistente**
5. **Luz piloto roja “Encendido”**
6. **Manejar**

1. Desembale el dispositivo y retire todas las piezas del embalaje.
2. Limpie las bandejas para hornear antes de usarlas por primera vez (consulte el apartado de “Limpieza y mantenimiento”).

### TENGA EN CUENTA:

- La primera vez que utilice el aparato, puede producir un ligero humo y un olor específico. Esto es normal y desaparecerá por sí solo. Asegúrese de que haya suficiente ventilación.
- Mantenga a las aves alejadas del aparato cuando esté en funcionamiento. Al calentar el revestimiento antiadherente de la bandeja de horno, se puede liberar una sustancia que molesta a las aves.

### Pre calentamiento

1. Coloque el aparato sobre una superficie plana y nivelada.
2. Este aparato debe estar conectado a una toma de tierra.
3. Las bandejas para hornear deben estar a la temperatura correcta cuando la luz piloto verde se apague, después de aproximadamente 2 minutos.

### Horneado

1. Precaliente el aparato como se explica en el apartado de “Pre calentamiento”.
2. Engrase ambas placas para hornear. Use un cepillo para esparcir el aceite o la mantequilla sobre la superficie.
3. Vierta la cantidad necesaria de mantequilla sobre la placa inferior. Asegúrese de que no se derrame mantequilla sobre el borde de la placa para hornear. Cierre la tapa.
4. Hornee los gofres hasta que se doren como quiere.
5. Abra el aparato una vez que los gofres estén listos.
6. Retire con cuidado los gofres con una espátula de madera o plástico resistente al calor; tenga cuidado de no dañar el revestimiento antiadherente.
7. Una vez que haya terminado de hornear los gofres, desconecte el enchufe de la toma y abra el aparato para permitir que las placas para hornear se enfríen.

### TENGA EN CUENTA:

- Los gofres suelen tardar entre 3 y 5 minutos en prepararse.
- ¡No utilice tenedores o cuchillos afilados!

## LIMPIEZA Y MANTENIMIENTO

Limpie la bandeja de horno después de cada uso.

1. Desconecte el aparato de la red eléctrica y deje que se enfríe.
2. Limpie la bandeja para hornear con un paño suave o un cepillo de plástico para lavar platos en agua tibia con detergente líquido.
3. Seque bien el aparato después de limpiarlo.

### TENGA EN CUENTA:

- No utilice agentes de limpieza agresivos o abrasivos ni objetos afilados (como cuchillos o cepillos duros) al limpiar.

## INSTRUKCJE BEZPIECZEŃSTWA

- To urządzenie nie jest przeznaczone do użytku profesjonalnego, ale jest przeznaczone do użytku domowego i podobnego, np. w kuchniach dla personelu, sklepach, biurach i innych miejscach pracy, przez gości w hotelach, motelach i innych obiektach mieszkalnych, w typie Bed & Breakfast środowiska i gospodarstwa.
- Upewnij się, że napięcie sieciowe odpowiada napięciu wskazanemu na tabliczce znamionowej.
- Zawsze instaluj urządzenie na stabilnej i równej powierzchni, z której nie może się przewrócić.
- Części tego urządzenia mogą się nagrzać lub nagrząć. Unikaj poparzenia. Nie dotykać.
- Twoje ręce muszą być suche, gdy dotykasz tego urządzenia, jego przewodu i wtyczki.
- To urządzenie musi tracić ciepło, dlatego należy zapewnić wokół niego wystarczający odstęp. Nie zakrywaj go także.
- To urządzenie, przewód i wtyczka nie mogą mieć kontaktu z wodą, źródłami ciepła ani otwartym ogniem.
- Nie dotykaj tego urządzenia, jeśli miało ono kontakt z wodą. Natychmiast wyjmij wtyczkę z gniazdka.
- Nigdy nie pozwalaj, aby przewód zwisał z krawędzi zlewu, blatu lub stołu.
- Zawsze wyjmuj wtyczkę z gniazdka, jeśli nie używasz urządzenia elektrycznego.
- Wyjmij wtyczkę z gniazdka, ciągnąc za samą wtyczkę, a nie za przewód.
- Nie używaj urządzenia elektrycznego, jeśli przewód jest uszkodzony.
- Nie używaj tego urządzenia z zewnętrznym timerem lub oddzielnym systemem zdalnego sterowania.
- Jeśli urządzenie lub przewód są uszkodzone, nie próbuj naprawiać ich samodzielnie. Naprawy zawsze zlecaj wykwalifikowanemu technikowi. Aby uniknąć niebezpieczeństwa, musi go wymienić producent, podmiot świadczący usługi techniczne lub osoba o równoważnych kwalifikacjach.
- Nie należy przenosić tego urządzenia, gdy jest włączone lub jest jeszcze gorące.
- Nie kładź ciężkich przedmiotów na pokrywie, aby urządzenie było zamknięte.
- Nigdy nie używaj tego urządzenia w pobliżu ptaków. Opary uwalniające się z powłoki zapobiegającej przywieraniu mogą powodować u ptaków stres lub gorsze skutki.
- To urządzenie może być używane przez dzieci w wieku od 8 lat i starsze oraz osoby o ograniczonych zdolnościach fizycznych, sensorycznych lub umysłowych lub nieposiadające doświadczenia i wiedzy, jeśli znajdują się pod nadzorem lub zostały poinstruowane na temat bezpiecznego użytkowania urządzenia i rozumieją niebezpieczeństwa.
- Dzieciom nie wolno czyścić ani konserwować urządzenia, chyba że ukończyły 8 rok życia i są pod nadzorem.

- Trzymaj urządzenie i przewód poza zasięgiem dzieci poniżej 8 roku życia.
- Dzieci należy nadzorować, aby nie bawiły się urządzeniem.

## ŚRODOWISKO



- Materiały opakowaniowe, takie jak plastikowe i kartonowe pudełka, należy wyrzucać do przeznaczonych do tego pojemników.
- Po zakończeniu użytkowania tego produktu nie należy wyrzucać go razem ze zwykłymi odpadami domowymi, ale przekazać go do punktu zbiórki w celu ponownego wykorzystania sprzętu elektrycznego i elektronicznego. Poszukaj symbolu na produkcie, instrukcji obsługi lub opakowaniu wskazującym rodzaj odpadu.
- Materiały można stosować zgodnie ze wskazaniami. Pomagając nam ponownie wykorzystać i przetworzyć materiały lub w inny sposób poddać recyklingowi stary sprzęt, wnosisz istotny wkład w ochronę środowiska.
- Twoja gmina może poinformować Cię, gdzie w Twojej okolicy znaleźć wyznaczony punkt zbiórki odpadów.

## PRACA

W mało prawdopodobnym przypadku awarii należy skontaktować się z obsługą klienta Bestron: [www.bestron.com/service](http://www.bestron.com/service)

| Specyfikacja techniczna           |           |
|-----------------------------------|-----------|
| Model                             | AMW500SAT |
| Sieć elektryczna                  | 220-240V  |
| Częstotliwość (Hz)                | 50/60     |
| Klasa bezpieczeństwa              | 1         |
| Moc (Watt)                        | 550       |
| Hałas (dB(A))                     | -         |
| Pojemność max.                    | -         |
| Maksymalny ciągły czas pracy (KB) | -         |
| Wymiary (L x B x H) (cm)          | 9x13x17   |
| Długość kabla (cm)                | 67        |

## OPERACJA – Ogólne

---

Poniższy opis jest zgodny z ilustracją na stronie 2.

1. Warunki domowe
2. Zielona kontrolka „osiągnięto temperaturę”.
3. 2 płyty do pieczenia
4. Wyttrzymała płyta dolna
5. Czerwona kontrolka „Zasilanie”
6. Uchwyt

1. Rozpakuj urządzenie i usuń wszystkie części opakowania.
2. Przed pierwszym użyciem wyczyść blachy do pieczenia (patrz „Czyszczenie i konserwacja”).

### UWAGA:

- Przy pierwszym użyciu urządzenie może wydzielać lekki dym i specyficzny zapach. Jest to normalne i zniknie samoistnie. Zapewnij wystarczającą wentylację.
- Podczas użytkowania urządzenia w pobliżu nie powinno być żadnych ptaków. Podczas podgrzewania nieprzywierającej powłoki na blasze do pieczenia może uwolnić się substancja, która jest uciążliwa dla tych zwierząt.

### Podgrzewanie wstępne

1. Ustaw urządzenie na płaskiej, poziomej powierzchni.
2. Podłącz urządzenie do uziemionego gniazdka.
3. Blachy do pieczenia mają odpowiednią temperaturę, gdy zielona lampka kontrolna zgaśnie po ok. 2 minutach.

### Pieczenie

1. Rozgrzej urządzenie zgodnie z opisem w części „Podgrzewanie”.
2. Nasmaruj obie płyty do pieczenia. Za pomocą pędzla rozprowadź na ich powierzchni olej lub masło.
3. Wlej odpowiednią ilość ciasta na dolną płytę do pieczenia. Dopilnuj, żeby ciasto nie wylewało się na krawędź blachy do pieczenia. Zamknij pokrywkę.
4. Piecz gofry, aż nabiorą pożądanego koloru.
5. Otwórz urządzenie, gdy gofry będą gotowe.
6. Ostrożnie usuń gofry z urządzenia za pomocą żaroodpornej drewnianej lub plastikowej szpatułki; uważaj, aby nie uszkodzić nieprzywierającej powłoki.
7. Po zakończeniu pieczenia wyjmij wtyczkę z gniazdka i otwórz urządzenie, aby umożliwić ostygnięcie płyt do pieczenia.

### UWAGA:

- Przygotowanie gofrów zajmuje zwykle od 3 do 5 minut.
- Nie używaj ostrych widelców ani noży!

## CZYSZCZENIE I KONSERWACJA

---

Wyczyść formy do pieczenia po każdym użyciu.

1. Odłącz urządzenie od zasilania i pozostaw do ostygnięcia.
2. Oczyszczyć obudowę i płyty do pieczenia wilgotną ściereczką. Uważaj, aby do części elektrycznej urządzenia nie dostała się woda.
3. Po czyszczeniu dokładnie osusz urządzenie.

### UWAGA:

- Nie używaj agresywnych lub ściernych środków czyszczących ani ostrych przedmiotów (takich jak noże lub twarde szczotki).

## SIGURNOSNE UPUTE

- Ovaj uređaj nije namijenjen za profesionalnu upotrebu, već je namijenjen za kućnu i sličnu upotrebu, kao što je kuhinja za osoblje, u trgovinama, uredima i drugim radnim okruženjima, od strane gostiju u hotelima, motelima i drugim stambenim okruženjima, u tipu Bed & Breakfast okoliša i farmi.
- Uvjerite se da mrežni napon odgovara naponu prikazanom na pločici s podacima.
- Aparat uvijek postavite na stabilnu i ravnu površinu gdje se ne može prevrnuti.
- Dijelovi ovog uređaja mogu postati topli ili vrući. Izbjegavajte opekline. Ne dirajte.
- Vaše ruke moraju biti suhe kada dodirujete ovaj uređaj, njegov kabel i utikač.
- Ovaj uređaj mora gubiti toplinu pa mu ostavite dovoljno prostora oko njega. Također ga nemojte prekrivati.
- Ovaj uređaj, kabel i utikač ne smiju doći u dodir s vodom, izvorima topline ili otvorenim plamenom.
- Ne dirajte ovaj uređaj ako je došao u kontakt s vodom. Odmah izvucite utikač iz utičnice.
- Nikada ne dopustite da kabel visi preko ruba sudopera, radne ploče ili stola.
- Uvijek izvucite utikač iz utičnice kada ne koristite električni uređaj.
- Izvucite utikač iz utičnice povlačenjem za sam utikač, a ne za kabel.
- Nemojte koristiti električni uređaj ako je kabel oštećen.
- Nemojte upravljati ovim uređajem s vanjskim timerom ili zasebnim sustavom daljinskog upravljanja.
- Ako je uređaj ili kabel neispravan, ne pokušavajte ga sami popraviti. Popravke uvijek prepustite kvalificiranom tehničaru. Mora ga zamijeniti proizvođač, pružatelj tehničkih usluga ili osoba s jednakim kvalifikacijama, kako bi se izbjegla svaka opasnost.
- Nemojte pomicati ovaj uređaj dok je uključen ili još vruć.
- Ne stavljajte teške predmete na poklopac kako bi uređaj ostao zatvoren.
- Nikada ne koristite ovaj uređaj u blizini ptica. Pare koje se oslobađaju iz neprijanjajućeg sloja mogu uzrokovati stres ili još gore kod ptica.
- Ovaj uređaj smiju koristiti djeca starija od 8 godina i osobe sa smanjenim fizičkim, osjetilnim ili mentalnim sposobnostima ili nedostatkom iskustva i znanja ako su pod nadzorom ili su ih podučili u vezi s korištenjem uređaja na siguran način i razumiju opasnosti.
- Djeca ne smiju čistiti ili održavati uređaj osim ako su starija od 8 godina i pod nadzorom.
- Aparat i kabel držite izvan dohvata djece mlađe od 8 godina.
- Djeca moraju biti pod nadzorom kako bi se osiguralo da se ne igraju s uređajem.



## OKOLIŠ



Materijale za pakiranje kao što su plastične i kartonske kutije treba odlagati u za to predviđene spremnike.

- Na kraju uporabe, ovaj proizvod nemojte odlagati s uobičajenim kućnim otpadom, već ga odnesite na sabirno mjesto za ponovnu uporabu električne i elektroničke opreme. Potražite simbol na proizvodu, korisničkom priručniku ili pakiranju koji označava vrstu otpada.
- Materijali se mogu koristiti kako je naznačeno. Pomažući nam da ponovno upotrijebimo i recikliramo materijale ili na drugi način recikliramo staru opremu, dajete važan doprinos zaštiti okoliša.
- Vaša općina vam može reći gdje možete pronaći određeno mjesto za prikupljanje otpada u vašem području.

## RADITI

U malo vjerojatnom slučaju kvara, kontaktirajte Bestron korisničku službu: [www.bestron.com/service](http://www.bestron.com/service)

| Műszaki adatok                    |           |
|-----------------------------------|-----------|
| Modell                            | AMW500SAT |
| Hálózat                           | 220-240V  |
| Frekvencia (Hz)                   | 50/60     |
| Biztonsági osztály                | 1         |
| Erő (Watt)                        | 550       |
| Zaj (dB(A))                       | -         |
| Max. Kapacitás                    | -         |
| Maximális folyamatos üzemidő (KB) | -         |
| Méreték (D x Š x V) (cm)          | 9x13x17   |
| Kábelhosszúság (cm)               | 67        |

## OPERACIJA - Općenito

---

Opis u nastavku ide uz sliku na stranici 2.

1. **Stanovanje**
2. **Zeleno kontrolno svjetlo 'Dostignuta temperatura'**
3. **2 ploče za pečenje**
4. **Jaka donja ploča**
5. **Crveno kontrolno svjetlo 'Power'**
6. **Ručka**

1. Raspakirajte uređaj i uklonite sve dijelove pakiranja.
2. Očistite posude za pečenje prije prve uporabe (pogledajte 'Čišćenje i održavanje').

### MOLIM ZABILJEŽITE:

- Kada prvi put koristite uređaj, može proizvesti blagi dim i specifičan miris. Ovo je normalno i nestat će sam od sebe. Osigurajte dostatnu ventilaciju.
- Držite ptice podalje od uređaja dok uređaj radi. Prilikom zagrijavanja neljepljivog premaza na limu za pečenje, može se osloboditi tvar koja smeta pticama.

### Predgrijavanje

1. Postavite uređaj na ravnu, ravnu površinu.
2. Ovaj uređaj mora biti spojen na uzemljenu utičnicu.
3. Posude za pečenje se zagriju na ispravnu temperaturu kada se zelena kontrolna lampica ugasi, nakon cca. 2 min.

### Pečenje

1. Prethodno zagrijte uređaj kao što je objašnjeno u odjeljku "Prethodno zagrijavanje".
2. Namastiti obje ploče za pečenje. Kistom rasporedite ulje ili maslac po površini.
3. Na donji lim za pečenje izlijte potrebnu količinu tijesta. Pazite da se tijesto ne prolije po rub ploče za pečenje. Zatvorite poklopac.
4. Vafle ispeći do željene boje.
5. Otvorite uređaj kada su vafli spremni.
6. Pažljivo izvadite vafle drvenom ili plastičnom lopaticom otpornom na toplinu; pazite da ne oštetite neljepljivi premaz.
7. Nakon što ste završili s pečenjem vafli, izvucite utikač iz utičnice i otvorite aparat da se ploče za pečenje ohlade.

### MOLIM ZABILJEŽITE:

- Priprema vafli obično traje između 3 i 5 minuta.
- Ne koristite oštre vilice i noževe!

## ČIŠĆENJE I ODRŽAVANJE

---

Očistite nakon svake upotrebe.

1. Odspojite uređaj s mrežnog napajanja i pustite da se ohladi.
2. Očistite kućište i ploče za pečenje vlažnom krpom. Pazite da voda ne uđe u električni dio uređaja.
3. Nakon čišćenja temeljito osušite uređaj.

### MOLIM ZABILJEŽITE:

- Nemojte koristiti agresivna ili abrazivna sredstva za čišćenje ili oštre predmete (kao što su noževi ili tvrde četke) prilikom čišćenja.

## BEZPEČNOSTNÍ INSTRUKCE

- Tento spotřebič není určen pro profesionální použití, ale je určen pro domácí a podobné použití, jako jsou kuchyně pro zaměstnance, v obchodech, kancelářích a jiných pracovních prostředích, hosty v hotelech, motelech a jiných obytných prostředích, v prostředí typu Bed & Breakfast a farmy.
- Ujistěte se, že síťové napětí odpovídá napětí uvedenému na typovém štítku.
- Zařízení vždy umístěte na stabilní a rovný povrch, kde se nemůže převrátit.
- Části tohoto zařízení se mohou zahřát nebo zahřát. Vyvarujte se popálení. Nedotýkejte.
- Při manipulaci s tímto zařízením, jeho kabelem a zástrčkou musíte mít suché ruce.
- Toto zařízení musí ztrácet teplo, proto kolem něj ponechejte dostatek prostoru. Také to nezakrývejte.
- Toto zařízení, kabel a zástrčka nesmí přijít do kontaktu s vodou, zdroji tepla nebo otevřeným ohněm.
- Nedotýkejte se tohoto zařízení, pokud se dostalo do kontaktu s vodou. Ihned vytáhněte zástrčku ze zásuvky.
- Nikdy nenechávejte kabel viset přes okraj dřezu, pracovní desky nebo stolu.
- Pokud elektrický spotřebič nepoužíváte, vždy vytáhněte zástrčku ze zásuvky.
- Vytáhněte zástrčku ze zásuvky tahem za samotnou zástrčku, nikoli za kabel.
- Nepoužívejte elektrický spotřebič, pokud je kabel poškozen.
- Nepoužívejte toto zařízení s externím časovačem nebo samostatným systémem dálkového ovládání.
- Pokud je zařízení nebo kabel vadný, nepokoušejte se je sami opravit. Opravy vždy přenechejte kvalifikovanému technikovi. Musí být vyměněn výrobcem, poskytovatelem technických služeb nebo osobou se stejnou kvalifikací, aby se předešlo jakémukoli nebezpečí.
- Nepřesunujte toto zařízení, pokud je zapnuté nebo horké.
- Na kryt nepokládejte těžké předměty, aby bylo zařízení zavřené.
- Nikdy nepoužívejte toto zařízení v blízkosti ptáků. Výpary uvolňované z nepřilnavého povlaku mohou u ptáků způsobit stres nebo něco horšího.
- Toto zařízení mohou používat děti starší 8 let a osoby se sníženými fyzickými, smyslovými nebo duševními schopnostmi nebo s nedostatkem zkušeností a znalostí, pokud byly pod dohledem nebo byly poučeny o používání zařízení bezpečným způsobem a chápou související nebezpečí.
- Děti nesmějí zařízení čistit ani udržovat, pokud nejsou starší 8 let a nejsou pod dohledem.
- Udržujte zařízení a kabel mimo dosah dětí mladších 8 let.
- Děti musí být pod dozorem, aby bylo zajištěno, že si se zařízením nebudou hrát.

## ŽIVOTNÍ PROSTŘEDÍ



Obalové materiály, jako jsou plastové a kartonové krabice, by měly být likvidovány v určených nádobách.

- Po ukončení používání nelikvidujte tento výrobek s běžným domovním odpadem, ale odnechte jej na sběrné místo pro opětovné použití elektrických a elektronických zařízení. Na produktu, uživatelské příručce nebo obalu vyhledejte symbol, který označuje druh odpadu.
- Materiály mohou být použity, jak je uvedeno. Tím, že nám pomáháte znovu používat a recyklovat materiály nebo jinak recyklovat staré zařízení, významně přispíváte k ochraně životního prostředí.
- Vaše obec vám může sdělit, kde ve vaší oblasti najdete určené sběrné místo odpadu.

## PRÁCE

V nepravděpodobném případě poruchy kontaktujte zákaznický servis Bestron: [www.bestron.com/service](http://www.bestron.com/service)

| Technické specifikace                     |           |
|---|-----------|
| Modelka                                   | AMW500SAT |
| Síťová                                    | 220-240V  |
| Frekvence (Hz)                            | 50/60     |
| Bezpečnostní třída                        | 1         |
| Napájení (Watt)                           | 550       |
| Hluk (dB(A))                              | -         |
| Max. Kapacita                             | -         |
| Maximální doba nepřetržitého provozu (KB) | -         |
| Rozměry (D x Š x V) (cm)                  | 9x13x17   |
| Délka kabelu (cm)                         | 67        |

## OPERACE - Obecná

Níže uvedený popis odpovídá obrázku na straně 2.

1. **Bydlení**
2. **Zelená kontrolka „Dosažená teplota“**
3. **2 plechy na pečení**
4. **Šilná spodní deska**
5. **Cervená kontrolka „Power“**
6. **Rukojeť**

1. Vybalte zařízení a odstraňte všechny části obalu.
2. Před prvním použitím vyčistěte plechy na pečení (viz „Čištění a údržba“).

### UPOZORNĚNÍ:

- Při prvním použití může ze spotřebiče vycházet slabý kouř a specifický zápach. To je normální a zmizí sama od sebe. Zajistěte dostatečné větrání.
- Když je zařízení v provozu, držte ptáky mimo dosah spotřebiče. Při zahřívání nepřilnavý povlaku na pečicím plechu se může uvolňovat látka, která ptákům obtěžuje.

### Předehtívání

1. Umístěte spotřebič na rovný, rovný povrch.
2. Tento spotřebič musí být připojen do uzemněné zásuvky.
3. Pečicí plechy mají správnou teplotu, když zelená kontrolka zhasne, po cca. 2 min.

### Pečení

1. Předehtějte spotřebič, jak je vysvětleno v části „Předehtívání“.
2. Oba pečicí plechy vymažte tukem. Pomocí štětce rozetřete olej nebo máslo po povrchu.
3. Na spodní pečicí plech nalijte požadované množství těsta. Dbejte na to, aby se přes něj nerozlilo žádné těsto okraj pečicího plechu. Zavřete víko.
4. Opečte vafle na požadovanou barvu.
5. Jakmile jsou vafle hotové, otevřete spotřebič.
6. Opatrně vyjměte vafle tepelně odolnou dřevěnou nebo plastovou sěrčkou; dávejte pozor, aby nedošlo k poškození nepřilnavou vrstvou.
7. Jakmile dokončíte pečení vafelí, vytáhněte zástrčku ze zásuvky a otevřete spotřebič aby plechy na pečení vychladly.

### UPOZORNĚNÍ:

- Příprava vafelí obvykle trvá 3 až 5 minut. • Nepoužívejte ostré vidličky nebo nože!

## ČIŠTĚNÍ A ÚDRŽBA

Vyčistěte po každém použití.

1. Odpojte od sítě a nechte spotřebič vychladnout.
2. Vyčistěte kryt a pečicí desky vlhkým hadříkem. Ujistěte se, že se do něj nedostane žádná voda
3. elektrická část zařízení.
4. Po vyčištění zařízení důkladně osušte.

### UPOZORNĚNÍ:

- Při čištění nepoužívejte agresivní nebo abrazivní čisticí prostředky nebo ostré předměty (jako jsou nože nebo tvrdé kartáče).

## BEZPEČNOSTNÉ INŠTRUKCIE

- Tento spotrebič nie je určený na profesionálne použitie, ale je určený na domáce a podobné použitie, ako sú kuchyne pre zamestnancov, v obchodoch, kanceláriách a iných pracovných prostrediach, hostí v hoteloch, motelloch a iných obytných prostrediach, v prostredí typu Bed & Breakfast a farmy .
- Uistite sa, že sieťové napätie zodpovedá napätiu uvedenému na typovom štítku.
- Zariadenie vždy umiestnite na stabilný a rovný povrch, kde sa nemôže prevrátiť.
- Časť tohto zariadenia sa môžu zahriať alebo zahriať. Vyvarujte sa popáleniu. Nedotýkajte.
- Pri manipulácii s týmto zariadením, jeho káblom a zástrčkou musíte mať suché ruky.
- Toto zariadenie musí strácať teplo, preto okolo neho ponechajte dostatok priestoru. Tiež to nezakrývajte.
- Toto zariadenie, kábel a zástrčka nesmú prísť do kontaktu s vodou, zdrojmi tepla alebo otvoreným ohňom.
- Nedotýkajte sa tohto zariadenia, pokiaľ sa dostalo do kontaktu s vodou. Ihneď vytiahnite zástrčku zo zásuvky.
- Nikdy nenechávajte kábel visieť cez okraj drezu, pracovnej dosky alebo stola.
- Pokiaľ elektrický spotrebič nepoužívate, vždy vytiahnite zástrčku zo zásuvky.
- Vytiahnite zástrčku zo zásuvky ťahom za samotnú zástrčku, nie za kábel.
- Nepoužívajte elektrický spotrebič, pokiaľ je kábel poškodený.
- Nepoužívajte toto zariadenie s externým časovačom alebo samostatným systémom diaľkového ovládania.
- Ak je zariadenie alebo kábel chybný, nepokúšajte sa ho sami opraviť. Opravy vždy prenechajte kvalifikovanému technikovi. Musí byť vymenený výrobcom, poskytovateľom technických služieb alebo osobou s rovnakou kvalifikáciou, aby sa predišlo akémukoľvek nebezpečenstvu.
- Nepresúvajte to zariadenie, ak je zapnuté alebo horúce.
- Na kryt nekladte ťažké predmety, aby bolo zariadenie zatvorené.
- Nikdy nepoužívajte toto zariadenie v blízkosti vtákov. Výpary uvoľňované z nepriľnavého povlaku môžu u vtákov spôsobiť stres alebo niečo horšie.
- Toto zariadenie môžu používať deti staršie ako 8 rokov a osoby so zníženými fyzickými, zmyslovými alebo duševnými schopnosťami alebo s nedostatkom skúseností a znalostí, pokiaľ boli pod dohľadom alebo boli poučené o používaní zariadenia bezpečným spôsobom a chápu súvisiace nebezpečenstvo. .
- Deti nesmú zariadenie čistiť ani udržiavať, pokiaľ nie sú staršie ako 8 rokov a nie sú pod dohľadom.
- Udržujte zariadenie a kábel mimo dosahu detí mladších ako 8 rokov.
- Deti musia byť pod dozorom, aby sa zabezpečilo, že sa so zariadením nebudú hrať.

## ŽIVOTNÉ PROSTREDIE



Obalové materiály, ako sú plastové a kartónové krabice, by mali byť likvidované v určených nádobách.

- Po ukončení používania nelikvidujte tento výrobok s bežným domovým odpadom, ale odneste ho na zberné miesto pre opätovné použitie elektrických a elektronických zariadení. Na produkte, užívateľskej príručke alebo obale vyhľadajte symbol, ktorý označuje druh odpadu.
- Materiály môžu byť použité, ako je uvedené. Tým, že nám pomáhate znovu používať a recyklovať materiály alebo inak recyklovať staré zariadenia, významne prispievate k ochrane životného prostredia.
- Vaša obec vám môže oznámiť, kde vo vašej oblasti nájdete určené zberné miesto odpadu.

## PRÁCA

V nepravdepodobnom prípade poruchy kontaktujte zákaznícky servis Bestron: [www.bestron.com/service](http://www.bestron.com/service)

| Tehničke specifikacije                   |           |
|--|-----------|
| Model                                    | AMW500SAT |
| Mrežno napajanje                         | 220-240V  |
| Frekvencija (Hz)                         | 50/60     |
| Sigurnosna klasa                         | 1         |
| Vlast (Watt)                             | 550       |
| Buka (dB(A))                             | -         |
| Max. Kapacitet                           | -         |
| Maksimalno vrijeme neprekidnog rada (KB) | -         |
| Dimenzije (D x Š x V) (cm)               | 9x13x17   |
| Dužina kabela (cm)                       | 67        |

## PREVÁDZKA - Všeobecná

Nižšie uvedený popis zodpovedá obrázku na strane 2.

1. **Bývanie**
2. **Zelená kontrolka „Dosiadnutá teplota“**
3. **2 plechy na pečenie**
4. **Šilná spodná doska**
5. **Cervená kontrolka „Napájanie“**
6. **Rukoväť**

1. Rozbalte zariadenie a odstráňte všetky časti obalu.
2. Pred prvým použitím vyčistite plechy na pečenie (pozri „Čistenie a údržba“).

### VEZMITE PROSÍM NA VEDOMIE:

- Pri prvom použití spotrebiča môže produkovať mierny dym a špecifický zápach. To je normálne a zmizne to samo. Zabezpečte dostatočné vetranie.
- Keď je spotrebič v prevádzke, držte vtáky mimo dosahu spotrebiča. Pri zahrievaní nepríľnavého povlaku na pekáči sa môže uvoľňovať látka, ktorá vtákovi prekáža.

### Predhrievanie

1. Umiestnite spotrebič na rovný, rovný povrch.
2. Tento spotrebič musí byť pripojený k uzemnenej zásuvke.
3. Plechy na pečenie majú správnu teplotu, keď zelená kontrolka zhasne po cca. 2 min.

### Pečenie

1. Predhrejte spotrebič, ako je vysvetlené v časti „Predhrievanie“.
2. Oba plechy na pečenie vymastíte. Pomocou štetca rozotrite olej alebo maslo po povrchu.
3. Potrebné množstvo cesta nalejeme na spodný plech na pečenie. Dbajte na to, aby sa cez okraj plechu na pečenie nevylialo žiadne cesto. Zatvorte veko.
4. Vafle upečieme na požadovanú farbu.
5. Keď sú vafle pripravené, otvorte spotrebič.
6. Opatrne odstráňte vafle pomocou tepelne odolnej drevenej alebo plastovej špachtle; dávajte pozor, aby ste nepoškodili nepríľnavý povlak.
7. Po dokončení pečenia vaflí vyťahnite zástrčku zo zásuvky a otvorte spotrebič, aby platne na pečenie vychladli.

### VEZMITE PROSÍM NA VEDOMIE:

- Príprava vaflí zvyčajne trvá 3 až 5 minút.
- Nepoužívajte ostré vidličky ani nože!

## ČISTENIE A ÚDRŽBA

Po každom použití vyčistite.

1. Odpojte od elektrickej siete a nechajte spotrebič vychladnúť.
2. Vyčistite kryt a platne na pečenie vlhkou handričkou. Dbajte na to, aby sa do elektrickej časti zariadenia nedostala voda.
3. Po vyčistení prístroj dôkladne vysušte.

### VEZMITE PROSÍM NA VEDOMIE:

- Pri čistení nepoužívajte agresívne alebo abrazívne čistiace prostriedky ani ostré predmety (ako sú nože alebo tvrdé kefy).



## INSTRUCIUNI DE SIGURANTA

- Acest aparat nu este destinat utilizării profesionale, dar este destinat utilizării casnice și similare, cum ar fi bucătăriile angajaților, magazinele, birourile și alte medii de lucru, oaspeții din hoteluri, moteluri și alte medii rezidențiale, medii de tip Bed & Breakfast și ferme.
- Asigurați-vă că tensiunea rețelei corespunde tensiunii indicate pe plăcuța de identificare.
- Așezați întotdeauna dispozitivul pe o suprafață stabilă și plană, unde nu se poate răsturna.
- Părțile acestui dispozitiv pot deveni calde sau fierbinți. Evitați arsurile. Nu atingeți.
- Țineți-vă mâinile uscate când manipulați acest dispozitiv, cablul și ștecherul acestuia.
- Acest dispozitiv trebuie să piardă căldură, așa că lăsați suficient spațiu în jurul lui. Nici nu-l acoperi.
- Acest dispozitiv, cablul și ștecherul nu trebuie să intre în contact cu apa, surse de căldură sau flăcări deschise.
- Nu atingeți acest dispozitiv în timp ce acesta a intrat în contact cu apa. Scoateți imediat ștecherul din priză.
- Nu lăsați niciodată cablul să atârne peste marginea unei chiuvete, blatului de lucru sau mesei.
- Când nu utilizați un aparat electric, scoateți întotdeauna ștecherul din priză.
- Scoateți ștecherul din priză trăgând de ștecher în sine, nu de cablu.
- Nu folosiți aparatul electric dacă cablul este deteriorat.
- Nu utilizați acest dispozitiv cu un temporizator extern sau cu un sistem separat de telecomandă.
- Dacă dispozitivul sau cablul este defect, nu încercați să îl reparați singur. Lăsați întotdeauna reparațiile unui tehnician calificat. Trebuie înlocuit de către producător, furnizorul de servicii tehnice sau o persoană la fel de calificată pentru a evita orice pericol.
- Nu mutați acest dispozitiv când este pornit sau fierbinte.
- Nu așezați obiecte grele pe capac pentru a închide dispozitivul.
- Nu utilizați niciodată acest dispozitiv lângă păsări. Aburii eliberați de stratul antiaderent pot provoca stres păsărilor sau mai rău.
- Acest dispozitiv poate fi utilizat de copii cu vârsta peste 8 ani și de persoane cu capacități fizice, senzoriale sau mentale reduse sau cu lipsă de experiență și cunoștințe, atâta timp cât au fost supravegheați sau instruiți cu privire la utilizarea dispozitivului într-un mod sigur și înțelege pericolele implicate.
- Copiii nu trebuie să curețe sau să întrețină dispozitivul decât dacă au peste 8 ani și sunt sub supraveghere.
- Nu lăsați dispozitivul și cablul la îndemâna copiilor sub 8 ani.
- Copiii trebuie supravegheați pentru a se asigura că nu se joacă cu dispozitivul.

## MEDIU INCONJURATOR



Materialele de ambalare, cum ar fi cutiile de plastic și carton, trebuie aruncate în containere desemnate.

- După utilizare, nu aruncați acest produs împreună cu deșeurile menajere normale, ci duceți-l la un punct de colectare pentru reutilizarea echipamentelor electrice și electronice. Căutați simbolul care indică tipul de deșeu pe produs, manual de utilizare sau ambalaj.
- Materialele pot fi folosite conform indicațiilor. Ajutându-ne să reutilizăm și să reciclăm materialele sau să reciclăm în alt mod echipamentele vechi, aduci o contribuție semnificativă la protecția mediului.
- Municipality dumneavoastră vă poate spune unde puteți găsi un punct de colectare a deșeurilor desemnat în zona dumneavoastră.

## MUNCĂ

În cazul puțin probabil al unei defecțiuni, contactați Serviciul Clienți Bestron: [www.bestron.com/service](http://www.bestron.com/service)

| Specificatii tehnice                    |           |
|---|-----------|
| Model                                   | AMW500SAT |
| Rețea                                   | 220-240V  |
| Frecvență (Hz)                          | 50/60     |
| Clasa de siguranță                      | 1         |
| Putere (Watt)                           | 550       |
| Zgomot (dB(A))                          | -         |
| Max. Capacitate                         | -         |
| Timp maxim de funcționare continuă (KB) | -         |
| Dimensiuni (L x l x h) (cm)             | 9x13x17   |
| Lungimea cablului (cm)                  | 67        |

## OPERARE - General

---

Descrierea de mai jos merge cu imaginea de la pagina 2.

1. **Locuințe**
2. **Indicator luminos verde „Temperatura atinsă”**
3. **2 farfurii de copt**
4. **Placă inferioară puternică**
5. **Becul roșu „Putere”**
6. **Mâner**

1. Despachetați dispozitivul și scoateți toate piesele de ambalare.
2. Curățați tăvile de copt înainte de prima utilizare (vezi „Curățare și întreținere”).

### VĂ RUGĂM SĂ RETINEȚI:

- Prima dată când utilizați aparatul, acesta poate produce un ușor fum și un miros specific. Acest lucru este normal și va dispărea de la sine. Asigurați o ventilație suficientă.
- Țineți păsările departe de aparat când acesta este în funcțiune. La încălzirea stratului antiaderent pe tava de copt, poate fi eliberată o substanță care este o pacoste pentru păsări.

### Preîncălzire

1. Așezați aparatul pe o suprafață plană și plană.
2. Acest aparat trebuie conectat la o priză cu împământare.
3. Tavile de copt sunt la temperatura corectă atunci când ledul verde se stinge, după aprox. 2 min.

### Coacerea

1. Preîncălziți aparatul așa cum este explicat în „Preîncălzire”.
2. Ungeți ambele plăci de copt. Folosește o perie pentru a întinde uleiul sau untul pe suprafață.
3. Turnați cantitatea necesară de aluat pe placa de copt de jos. Asigurați-vă că nu se vărsă aluat peste marginea plăcii de copt. Închideți capacul.
4. Coaceți vafele la culoarea dorită.
5. Deschideți aparatul după ce vafele sunt gata.
6. Scoateți cu grijă vafele cu o spatulă termorezistentă din lemn sau plastic; aveți grijă să nu deteriorați stratul antiaderent.
7. După ce ați terminat de copt vafele, scoateți ștecherul din priză și deschideți aparatul pentru a permite plăcilor de copt să se răcească.

### VĂ RUGĂM SĂ RETINEȚI:

- Pregătirea vafelor durează de obicei între 3 și 5 minute.
- Nu folosiți furculițe sau cuțite ascuțite!

## CURATENIE SI MENTENANTA

---

Curățați după fiecare utilizare.

1. Deconectați-l de la sursa de alimentare și lăsați aparatul să se răcească.
2. Curățați carcasa și plăcile de copt cu o cârpă umedă. Asigurați-vă că nu pătrunde apă în partea electrică a dispozitivului.
3. Uscați aparatul bine după curățare.

### VĂ RUGĂM SĂ RETINEȚI:

- Nu utilizați agenți de curățare agresivi sau abrazivi sau obiecte ascuțite (cum ar fi cuțite sau perii dure) când curățați.

## ИНСТРУКЦИИ ЗА БЕЗОПАСНОСТ

- Този уред не е предназначен за професионална употреба, но е предназначен за домашна и подобна употреба като кухни за служители, магазини, офиси и други работни среди, гости в хотели, мотели и други жилищни среди, места за нощувка и закуска и ферми.
- Уверете се, че мрежовото напрежение отговаря на напрежението, посочено на табелката с данни.
- Винаги поставяйте устройството върху стабилна, равна повърхност, където не може да се преобърне.
- Части от това устройство може да станат топли или горещи. Избягвайте изгаряния. Не докосвайте.
- Пазете ръцете си сухи, когато боравите с това устройство, неговия кабел и щепсел.
- Това устройство трябва да губи топлина, така че оставете достатъчно място около него. Дори не го покривайте.
- Това устройство, кабелът и щепселът не трябва да влизат в контакт с вода, източници на топлина или открит пламък.
- Не докосвайте това устройство, докато е в контакт с вода. Незабавно извадете щепсела от контакта.
- Никога не оставяйте кабела да виси над ръба на мивка, плот или маса.
- Когато не използвате електрически уред, винаги изваждайте щепсела от контакта.
- Извадете щепсела от контакта, като издърпате самия щепсел, а не кабела.
- Не използвайте електрическия уред, ако кабелът е повреден.
- Не използвайте това устройство с външен таймер или отделна система за дистанционно управление.
- Ако устройството или кабелът са дефектни, не се опитвайте да ги ремонтирате сами. Винаги оставяйте ремонта на квалифициран техник, трябва да бъде сменен от производителя, доставчика на услуги или лице с подобна квалификация, за да се избегнат всякакви опасности.
- Не местете това устройство, когато е включено или горещо.
- Не поставяйте тежки предмети върху капака, за да затворите устройството.
- Никога не използвайте това устройство в близост до птици. Изпаренията, отделяни от незалепащото покритие, могат да причинят стрес на птиците или дори по-лошо.
- Това устройство може да се използва от деца на възраст над 8 години и от лица с намалени физически, сетивни или умствени способности или липса на опит и знания, стига да са били наблюдавани или инструктирани как да използват устройството по безопасен начин и разбира свързаните с това опасности.
- Децата не трябва да почистват или поддържат устройството, освен ако не са на възраст над 8 години и са под наблюдение.
- Пазете устройството и кабела далеч от обсега на деца под 8 години.
- Децата трябва да бъдат наблюдавани, за да се гарантира, че не си играят с устройството.

## ЗАОБИКАЛЯЩА СРЕДА



Опаковъчните материали като пластмасови кутии и картон трябва да се изхвърлят в определени контейнери.

- След употреба не изхвърляйте този продукт с обикновените битови отпадъци, а го занесете в събирателен пункт за повторна употреба на електрическо и електронно оборудване. Потърсете символа, указващ вида на отпадъците върху продукта, ръководството за употреба или опаковката.
- Материалите могат да се използват според указанията. Като ни помагате да използваме повторно и рециклираме материали или по друг начин да рециклираме старо оборудване, вие допринасяте значително за опазването на околната среда.
- Вашата община може да ви каже къде да намерите определен пункт за събиране на отпадъци във вашия район..

## РАБОТАТА

В малко вероятния случай на повреда, свържете се с отдела за обслужване на клиенти на Bestron: [www.bestron.com/service](http://www.bestron.com/service)

| Технически спецификации                      |           |
|--|-----------|
| Модел  | AMW500SAT |
| Мрежа  | 220-240V  |
| Честота (Hz)                                 | 50/60     |
| Клас по безопасност                          | 1         |
| Мощност (Watt)                               | 550       |
| шум (dB(A))                                  | -         |
| Капацитет                                    | -         |
| Максимално време за непрекъсната работа (KB) | -         |
| Размери (В x Ш x Г) (cm)                     | 9x13x17   |
| Дължина на кабела (cm)                       | 67        |

## ОПЕРАЦИЯ - общ

---

Описанието по-долу върви с изображението на страница 2.

1. Жилища
2. Зелена пилотна светлина „Температурата е достигната“
3. 2 плочи за печене
4. Здрава долна плоча
5. Червена пилотна светлина „Power“
6. Дръжка

1. Разопакувайте устройството и отстранете всички опаковъчни части.
2. Почистете тавите за печене, преди да ги използвате за първи път (вижте „Почистване и поддръжка“).

### МОЛЯ ОБЪРНЕТЕ ВНИМАНИЕ:

- Първият път, когато използвате уреда, той може да произведе лек дим и специфична миризма. Това е нормално и ще изчезне от само себе си. Осигурете достатъчна вентилация.
- Дръжте птиците далеч от уреда, когато уредът работи. При нагряване на незалепващото покритие на тавата за печене може да се отдели вещество, което е неудобство за птиците.

### Предварително загреване

1. Поставете уреда върху плоска, равна повърхност.
2. Този уред трябва да бъде свързан към заземен контакт.
3. Тавите за печене се загреват на правилната температура, когато зелената пилотна лампичка изгасне, след припл. 2 мин.

### Печене

1. Загрейте уреда, както е обяснено в „Предварително загреване“.
2. Намажете и двете плочи за печене. Използвайте четка, за да разнесете олиото или маслото върху повърхността.
3. Изсипете необходимото количество тесто върху долната тава за печене. Уверете се, че тестото не се разлива по ръба на тавата за печене. Затворете капака.
4. Изпечете гофретите до желания цвят.
5. Отворете уреда, след като вафлите са готови.
6. Внимателно извадете вафлите с помощта на топлоустойчива дървена или пластмасова шпатула; внимавайте да не повредите незалепващото покритие.
7. След като приклучите с печенето на гофрети, извадете щепсела от контакта и отворете уреда, за да позволите на плочите за печене да се охладят.

### МОЛЯ ОБЪРНЕТЕ ВНИМАНИЕ:

- Приготвянето на вафлите обикновено отнема между 3 и 5 минути.
- Не използвайте остри вилици или ножове!

## ПОЧИСТВАНЕ И ПОДДРЪЖКА

---

Почиствайте след всяка употреба.

1. Изключете от електрическата мрежа и оставете уреда да изстине.
2. Почистете корпуса и плочите за печене с влажна кърпа. Уверете се, че в електрическата част на устройството не попада вода.
3. Подсушете устройството старателно след почистване.

### МОЛЯ ОБЪРНЕТЕ ВНИМАНИЕ:

- Не използвайте агресивни или абразивни почистващи препарати или остри предмети (като ножове или твърди четки) при почистване.





## ALL YOU WANT TO KNOW ABOUT YOUR UNIQUE 5 YEAR WARRANTY

ALLES, WAS SIE ÜBER IHRE EINZIGARTIGE 5-JAHRES-GARANTIE WISSEN MÖCHTEN  
TOUT CE QUE VOUS VOULEZ SAVOIR SUR VOTRE GARANTIE UNIQUE DE 5 ANS  
ALLES WAT U WILT WETEN OVER UW UNIEKE GARANTIE VAN 5 JAAR  
TUTTO QUELLO CHE VUOI SAPERE SULLA TUA GARANZIA UNICA DI 5 ANNI  
TODO LO QUE QUIERES SABER SOBRE TU ÚNICA GARANTÍA DE 5 AÑOS

[BESTRON.COM/GUARANTEE](http://BESTRON.COM/GUARANTEE)



## NEED HELP? CHAT WITH US! WHATSAPP CUSTOMER SERVICE

BRAUCHEN SIE HILFE? CHATTE MIT UNS! WHATSAPP KUNDENSERVICE  
BESOIN D'AIDE? DISCUTE AVEC NOUS! SERVICE CLIENTÈLE WHATSAPP  
HULP NODIG? CHAT MET ONS! WHATSAPP KLANTENSERVICE  
HO BISOGNO DI AIUTO? CHATTA CON NOI! SERVIZIO CLIENTI WHATSAPP  
¿NECESITAS AYUDA? ¡HABLA CON NOSOTROS! SERVICIO AL CLIENTE DE WHATSAPP

[BESTRON.COM/WHATSAPP](http://BESTRON.COM/WHATSAPP)



## EASTERN EUROPE CUSTOMER SERVICE

|                  |  |
|------------------|--|
| <b>POLSKA</b>    | <a href="mailto:bestron.service.pl@teknihall.com">bestron.service.pl@teknihall.com</a> |
| <b>HRVATSKA</b>  | <a href="mailto:bestron.service.hr@teknihall.com">bestron.service.hr@teknihall.com</a> |
| <b>CZECHIA</b>   | <a href="mailto:bestron.service.cz@teknihall.com">bestron.service.cz@teknihall.com</a> |
| <b>SLOVENSKO</b> | <a href="mailto:bestron.service.sk@teknihall.com">bestron.service.sk@teknihall.com</a> |
| <b>ROMÂNIA</b>   | <a href="mailto:bestron.service.ro@teknihall.com">bestron.service.ro@teknihall.com</a> |
| <b>BULGARIA</b>  | <a href="mailto:bestron.service.bg@teknihall.com">bestron.service.bg@teknihall.com</a> |

SERVICE HOTLINE: **00800 954 39 543**

